



ул. Розы Люксембург/Гоголя ул., д. 65/90,
г. Темрюк, Краснодарский край, 353500
тел./факс: (86148) 5-19-70 ОГРН 1172375070735
ИНН/КПП 2308248329 / 230801001
e-mail: temruk@kubbti.ru

ТЕХНИЧЕСКОЕ (ЭКСПЕРТНОЕ) ЗАКЛЮЧЕНИЕ

По результатам технического обследования состояния сетей водоотведения протяженностью 2,3 км по следующим объектам:

1. Канализация расположенная по адресу: Российская Федерация, Краснодарский край, Темрюкский район, п. Виноградный, ул. Садовая, с кадастровым номером 23:30:0000000:3706;
2. Канализация расположенная по адресу: Российская Федерация, Краснодарский край, Темрюкский район, п. Виноградный ул. Юбилейная с кадастровым номером 23:30:0000000:3740;
3. Канализация расположенная по адресу: Российская Федерация, Краснодарский край, Темрюкский район, п. Виноградный, пер. Светлый, с кадастровым номером 23:30:0000000:3722;
4. Канализация расположенная по адресу: Российская Федерация, Краснодарский край, Темрюкский район, п. Виноградный, ул. Советская, ул. Школьная с кадастровым номером 23:30:0000000:3718;
5. Канализация расположенная по адресу: Российская Федерация, Краснодарский край, Темрюкский район, п. Виноградный, ул. Цветочная, с кадастровым номером 23:30:0000000:3719;
6. Канализация расположенная по адресу: Российская Федерация, Краснодарский край, Темрюкский район, п. Виноградный, ул. Гагарина, с кадастровым номером 23:30:0000000:3723.

Начальник отдела ГБУ КК
«Крайтехинвентаризация-Краевое БТИ»
по Темрюкскому району



Н.Лазутин

г. Темрюк, 2022г.

На основании договора 30ю/22-100 от 27.06.2022 года, поручается проведение обследования состояния сетей водоотведения протяженностью 2.3 км по следующим объектам:

1. Канализация расположенная по адресу: Российская Федерация, Краснодарский край, Темрюкский район, п. Виноградный, ул. Садовая, с кадастровым номером 23:30:0000000:3706;
2. Канализация расположенная по адресу: Российская Федерация, Краснодарский край, Темрюкский район, п. Виноградный ул. Юбилейная с кадастровым номером 23:30:0000000:3740;
3. Канализация расположенная по адресу: Российская Федерация, Краснодарский край, Темрюкский район, п. Виноградный, пер. Светлый, с кадастровым номером 23:30:0000000:3722;
4. Канализация расположенная по адресу: Российская Федерация, Краснодарский край, Темрюкский район, п. Виноградный, ул. Советская, ул. Школьная с кадастровым номером 23:30:0000000:3718;
5. Канализация расположенная по адресу: Российская Федерация, Краснодарский край, Темрюкский район, п. Виноградный, ул. Цветочная, с кадастровым номером 23:30:0000000:3719;
6. Канализация расположенная по адресу: Российская Федерация, Краснодарский край, Темрюкский район, п. Виноградный, ул. Гагарина, с кадастровым номером 23:30:0000000:3723;

специалисту эксперту отделу ГБУ КК «Крайтехинвентаризция — Краевое БТИ» по Темрюкскому району Андриенко Кириллу Павловичу.

Сведения об эксперте: Андриенко Кирилл Павлович: должность специалист эксперт, образование высшее, общий стаж работы в отделе ГБУ КК «Крайтехинвентаризация-Краевое БТИ» по Темрюкскому району 11 месяцев.

Место производства технического (экспертного) заключения:

- Краснодарский край, Темрюкский район, п. Виноградный — месторасположение объектов исследования;

- Краснодарский край, г. Темрюк, ул. Розы Люксембург 65/Гоголя 90 - отдел ГБУ КК «Крайтехинвентаризация-Краевое БТИ» по Темрюкскому району — обработка результатов обследования и составление экспертизы.

Перед специалистом поставлен следующий вопрос:

Определить состояние сетей водоотведения, возможность (невозможность) дальнейшей безопасной эксплуатации и соответствие (несоответствие) требованиям действующих нормативных документов сетей водоотведения, расположенных по адресу: Краснодарский край, Темрюкский район, п. Виноградный.

Методы, примененные при производстве экспертизы:

- сплошной и последовательный метод изучения документов;
- органолептический (визуальный) метод;
- инструментальный (измерительный) метод;
- фотосъёмка с последующей обработкой и оформлением результатов на компьютере, с целью фиксации результатов исследования (осмотра).

Инструменты и приборы, используемые при обследовании:

- рулетка металлическая 30 м по ГОСТ 7502-89;
- рулетка лазерная Leica Racer 70;
- цифровой фотоаппарат Nikon Coolpix s2800 для цифровой фотофиксации технического состояния объектов.

Термины и определения.

Канализация – отведение бытовых, промышленных ливневых сточных вод.

Визуальное обследование трубопроводов – качественная оценка состояния внутренней поверхности и эксплуатационных свойств трубопровода, полученная в процессе обхода (при обследовании проходных трубопроводов) или обследования трубопровода изнутри с применением дистанционно управляемых телевизионных установок.

Дефект – отдельное несоответствие конструкций какому-либо параметру, установленному проектом или нормативным документом.

Обследование – комплекс мероприятий по определению и оценке фактических значений контролируемых параметров, характеризующих эксплуатационное состояние, пригодность и работоспособность объектов обследования и определяющих возможность их дальнейшей эксплуатации или необходимость восстановления.

Категория технического состояния – степень эксплуатационной пригодности несущей строительной конструкции или здания и сооружения в целом, а также грунтов их основания, установленная в зависимости от доли снижения несущей способности и эксплуатационных характеристик.

Критерий оценки технического состояния – установленное проектом или нормативным документом количественное или качественное значение параметра, характеризующего деформативность, несущую способность и другие нормируемые характеристики строительной конструкции и грунтов основания.

Оценка технического состояния – установление степени повреждения и категории технического состояния строительных конструкций или зданий и сооружений в целом, включая состояния грунтов основания, на основе сопоставления фактических значений количественно оцениваемых признаков

со значениями этих же признаков, установленных проектом или нормативным документом.

Нормативное техническое состояние – категория технического состояния, при котором количественные и качественные значения параметров всех критериев оценки технического состояния строительных конструкций зданий и сооружений, включая состояние грунтов основания, соответствующим установленным в проектной документации значениям с учетом пределов их изменения.

Работоспособное техническое состояние – категория технического состояния, при которой некоторые из числа оцениваемых контролируемых параметров не отвечают требованиям проекта или норм, но имеющиеся нарушения требований в конкретных условиях эксплуатации не приводят к нарушению работоспособности, и необходимая несущая способность конструкций и грунтов основания с учетом влияния имеющихся дефектов и повреждений обеспечивается.

Ограниченно-работоспособное техническое состояние – категория технического состояния строительной конструкции или здания и сооружения в целом, включая состояние грунтов основания, при которой имеются крены, дефекты и повреждения, приведшие к снижению несущей способности, но отсутствует опасность внезапного разрушения, потери устойчивости или опрокидывания, и функционирование конструкций и эксплуатации здания или сооружения возможны либо при контроле (мониторинге) технического состояния, либо при проведении мероприятий по восстановлению или усилению конструкций и (или) грунтов основания и последующем мониторинге технического состояния (при необходимости).

Недопустимое состояние – категория технического состояния строительной конструкции или здания и сооружения в целом, характеризующаяся снижением несущей способности и эксплуатационных характеристик, при котором существует опасность для пребывания людей и сохранности оборудования (необходимо проведение страховочных мероприятий и усиление конструкций).

Аварийное состояние – категория технического состояния строительной конструкции или здания и сооружения в целом, включая состояние грунтов основания, характеризующаяся повреждениями и деформациями, свидетельствующими об исчерпании несущей способности и опасности обрушения и (или) характеризующаяся кренами, которые могут вызвать потерю устойчивости объекта.

Труба – промышленное изделие из различных конструкционных материалов стандартной формы полого поперечного сечения и размеров, используемое в качестве конструктивного элемента при строительстве трубопроводов и каналов.

Трубопровод системы водоотведения – трубопровод для отвода сточных вод от места их приема к водоприемнику.

Трубопровод – сооружение для транспортирования жидких сред между колодцами и другими гидротехническими сооружениями выполненное либо из различного материала труб (чугун, керамика, хризотилцемент, бетон, железобетон, полиэтилен и т.д.), плотно соединенных между собою, соединительных (фасонных) частей, или из кирпичной кладки или монолитного бетона.

Шельга – верхняя образующая часть поверхности трубы или желоба любого сечения.

Эксфильтрация сточных вод – просачивание сточных вод из системы водоотведения в окружающий грунт.

ИССЛЕДОВАТЕЛЬСКАЯ ЧАСТЬ

08.07.2022 года, в дневное время экспертом был произведён внешний осмотр строительных конструкций объектов с выборочным фиксированием на цифровую камеру. Обследование производилось в соответствии требованиями пункта 4.5, 5.3, 7.1 СП.1325800.2016. Целью обмерных работ является возможность (невозможность) дальнейшей безопасной эксплуатации и соответствие (несоответствие) требованиям действующих нормативных документов сетей водоотведения.

Место расположения объектов исследования



Схема расположения объектов в кадастровом квартале



23:30:0801003



Условные обозначения:

- граница существующего участка
- обследуемые объекты
- граница кадастрового квартала

1. Канализация ул. Садовая

Описание объекта

Обследуемый объект представляет собой сеть водоотведения с кадастровым номером 23:30:0000000:3706, расположенная по адресу: Краснодарский край, Темрюкский район, п. Виноградный, ул. Садовая. Протяженность объекта 824 м. Год завершения строительства 1966. Проектная и техническая документация отсутствует.

Основные характеристики сооружения:

Протяженность трубопровода системы водоотведения – 824 м;
Глубина заложения трубопровода системы водоотведения – 2 м;
Диаметр трубопровода системы водоотведения – 200 мм;
Материал трубопровода системы водоотведения – асбест.

Физико-климатические характеристики района застройки:

- строительно-климатический подрайон – III Б;
- расчетное значение веса снегового покрова на горизонтальную поверхность земли – 0,80 кН/м²;
- скоростной напор ветра – 0,53 кН/м²
- среднегодовая температура наружного воздуха – +10,9
- нормативная глубина промерзания грунта – 0,8 м;
- сейсмичность района строительства 8 баллов (карта А СП 131.13330.2020)

Результаты визуально-инструментального обследования системы водоотведения.

При обследовании технического состояния сети водоотведения с кадастровым номером 23:30:0000000:3706, расположенного по адресу: Краснодарский край, Темрюкский район, п. Виноградный, ул. Садовая, определена техническая категория конструкции трубопровода.

Обследование сети водоотведения проводилось визуально-инструментальным методом. В ходе проведения обследования обнаружены следы постоянного увлажнения почв в местах заложения трубопровода, что свидетельствует об эксфильтрации сточных вод в почву и наличии трещин и дефектов в трубопроводе и гидроизоляции. Основные причины возникновения дефектов заключаются в высокой степени физического износа трубопровода за 56-летний срок эксплуатации, а также повреждения гидроизоляции. На основании анализа результатов проведенного обследования технического состояния сети водоотведения кадастровым номером 23:30:0000000:3706,

расположенного по адресу: Краснодарский край, Темрюкский район, п. Виноградный, ул. Садовая, присваивается категория технического состояния – недопустимое состояние.

2. Канализация ул. Юбилейная

Описание объекта

Обследуемый объект представляет собой сеть водоотведения с кадастровым номером 23:30:0000000:3740, расположенная по адресу: Краснодарский край, Темрюкский район, п. Виноградный, ул. Юбилейная. Протяженность объекта 435 м. Год завершения строительства не установлен. Проектная и техническая документация отсутствует.

Основные характеристики сооружения:

Протяженность трубопровода системы водоотведения – 435 м;
Глубина заложения трубопровода системы водоотведения – 2 м;
Диаметр трубопровода системы водоотведения – 200 мм;
Материал трубопровода системы водоотведения – сталь.

Физико-климатические характеристики района застройки:

- строительно-климатический подрайон – III Б;
- расчетное значение веса снегового покрова на горизонтальную поверхность земли – 0,80 кН/м²;
- скоростной напор ветра – 0,53 кН/м²
- среднегодовая температура наружного воздуха – +10,9
- нормативная глубина промерзания грунта – 0,8 м;
- сейсмичность района строительства 8 баллов (карта А СП 131.13330.2020)

Результаты визуально-инструментального обследования системы водоотведения.

При обследовании технического состояния сети водоотведения с кадастровым номером 23:30:0000000:3740, расположенного по адресу: Краснодарский край, Темрюкский район, п. Виноградный, ул. Юбилейная, определена техническая категория конструкции трубопровода.

Обследование сети водоотведения проводилось визуально-инструментальным методом. В ходе проведения обследования обнаружены следы постоянного увлажнения почв в местах заложения трубопровода, что свидетельствует об эксфильтрации сточных вод в почву и наличии трещин и дефектов в трубопроводе. Основные причины возникновения дефектов

закljučаются в высокой степени физического износа трубопровода, а также отсутствие гидроизоляции. На основании анализа результатов проведенного обследования технического состояния сети водоотведения кадастровым номером 23:30:0000000:3740, расположенного по адресу: Краснодарский край, Темрюкский район, п. Виноградный, ул. Юбилейная, присваивается категория технического состояния – недопустимое состояние.

3. Канализация пер. Светлый

Описание объекта

Обследуемый объект представляет собой сеть водоотведения с кадастровым номером 23:30:0000000:3722, расположенная по адресу: Краснодарский край, Темрюкский район, п. Виноградный, пер. Светлый. Протяженность объекта 180 м. Год завершения строительства 1971. Проектная и техническая документация отсутствует.

Основные характеристики сооружения:

Протяженность трубопровода системы водоотведения – 824 м;
Глубина заложения трубопровода системы водоотведения – 2 м;
Диаметр трубопровода системы водоотведения – 200 мм;
Материал трубопровода системы водоотведения – асбест.

Физико-климатические характеристики района застройки:

- строительно-климатический подрайон – III Б;
- расчетное значение веса снегового покрова на горизонтальную поверхность земли – 0,80 кН/м²;
- скоростной напор ветра – 0,53 кН/м²
- среднегодовая температура наружного воздуха – +10,9
- нормативная глубина промерзания грунта – 0,8 м;
- сейсмичность района строительства 8 баллов (карта А СП 131.13330.2020)

Результаты визуально-инструментального обследования системы водоотведения.

При обследовании технического состояния сети водоотведения с кадастровым номером 23:30:0000000:3722, расположенного по адресу: Краснодарский край, Темрюкский район, п. Виноградный, пер. Светлый, определена техническая категория конструкции трубопровода.

Обследование сети водоотведения проводилось визуально-инструментальным методом. В ходе проведения обследования обнаружены

следы постоянного увлажнения почв в местах заложения трубопровода, что свидетельствует об эксфильтрации сточных вод в почву и наличии трещин и дефектов в трубопроводе. Основные причины возникновения дефектов заключаются в высокой степени физического износа трубопровода за 51-летний срок эксплуатации, а также отсутствие гидроизоляции. На основании анализа результатов проведенного обследования технического состояния сети водоотведения кадастровым номером 23:30:0000000:3722, расположенного по адресу: Краснодарский край, Темрюкский район, п. Виноградный, пер. Светлый, присваивается категория технического состояния – недопустимое состояние.

4. Канализация ул. Советская, ул. Школьная

Описание объекта

Обследуемый объект представляет собой сеть водоотведения с кадастровым номером 23:30:0000000:3718, расположенная по адресу: Краснодарский край, Темрюкский район, п. Виноградный, ул. Советская, ул. Школьная. Протяженность объекта 400 м. Год завершения строительства 1990. Проектная и техническая документация отсутствует.

Основные характеристики сооружения:

Протяженность трубопровода системы водоотведения – 400 м;
Глубина заложения трубопровода системы водоотведения – 2 м;
Диаметр трубопровода системы водоотведения – 200 мм;
Материал трубопровода системы водоотведения – сталь.

Физико-климатические характеристики района застройки:

- строительно-климатический подрайон – III Б;
- расчетное значение веса снегового покрова на горизонтальную поверхность земли – 0,80 кН/м²;
- скоростной напор ветра – 0,53 кН/м²
- среднегодовая температура наружного воздуха – +10,9
- нормативная глубина промерзания грунта – 0,8 м;
- сейсмичность района строительства 8 баллов (карта А СП 131.13330.2020)

Результаты визуально-инструментального обследования системы водоотведения.

При обследовании технического состояния сети водоотведения с кадастровым номером 23:30:0000000:3718, расположенного по адресу:

Результаты визуально-инструментального обследования системы водоотведения.

При обследовании технического состояния сети водоотведения с кадастровым номером 23:30:0000000:3719, расположенного по адресу: Краснодарский край, Темрюкский район, п. Виноградный, ул. Цветочная, определена техническая категория конструкции трубопровода.

Обследование сети водоотведения проводилось визуально-инструментальным методом. В ходе проведения обследования обнаружены следы постоянного увлажнения почв в местах заложения трубопровода, что свидетельствует об эксфильтрации сточных вод в почву и наличии трещин и дефектов в трубопроводе. Основные причины возникновения дефектов заключаются в высокой степени физического износа трубопровода, а также отсутствие гидроизоляции. На основании анализа результатов проведенного обследования технического состояния сети водоотведения кадастровым номером 23:30:0000000:3719, расположенного по адресу: Краснодарский край, Темрюкский район, п. Виноградный, ул. Цветочная, присваивается категория технического состояния – недопустимое состояние.

6. Канализация ул. Гагарина

Описание объекта

Обследуемый объект представляет собой сеть водоотведения с кадастровым номером 23:30:0000000:3723, расположенная по адресу: Краснодарский край, Темрюкский район, п. Виноградный, ул. Гагарина. Протяженность объекта 200 м. Год завершения строительства 1971. Проектная и техническая документация отсутствует.

Основные характеристики сооружения:

Протяженность трубопровода системы водоотведения – 200 м;
Глубина заложения трубопровода системы водоотведения – 2 м;
Диаметр трубопровода системы водоотведения – 200 мм;
Материал трубопровода системы водоотведения – асбест.

Физико-климатические характеристики района застройки:

- строительно-климатический подрайон – III Б;
- расчетное значение веса снегового покрова на горизонтальную поверхность земли – 0,80 кН/м²;
- скоростной напор ветра – 0,53 кН/м²
- среднегодовая температура наружного воздуха – +10,9

- нормативная глубина промерзания грунта – 0,8 м;
- сейсмичность района строительства 8 баллов (карта А СП 131.13330.2020)

Результаты визуально-инструментального обследования системы водоотведения.

При обследовании технического состояния сети водоотведения с кадастровым номером 23:30:0000000:3723, расположенного по адресу: Краснодарский край, Темрюкский район, п. Виноградный, ул. Гагарина, определена техническая категория конструкции трубопровода.

Обследование сети водоотведения проводилось визуально-инструментальным методом. В ходе проведения обследования обнаружены следы постоянного увлажнения почв в местах заложения трубопровода, что свидетельствует об эксфильтрации сточных вод в почву и наличии трещин и дефектов в трубопроводе. Основные причины возникновения дефектов заключаются в высокой степени физического износа трубопровода за 51-летний срок эксплуатации, а также отсутствие гидроизоляции. На основании анализа результатов проведенного обследования технического состояния сети водоотведения кадастровым номером 23:30:0000000:3723, расположенного по адресу: Краснодарский край, Темрюкский район, п. Виноградный, ул. Гагарина, присваивается категория технического состояния – недопустимое состояние.

ВЫВОД:

При обследовании технического состояния сетей водоотведения протяженностью 2,3 км по следующим объектам:

1. Канализация расположенная по адресу: Российская Федерация, Краснодарский край, Темрюкский район, п. Виноградный, ул. Садовая, с кадастровым номером 23:30:0000000:3706;
2. Канализация расположенная по адресу: Российская Федерация, Краснодарский край, Темрюкский район, п. Виноградный ул. Юбилейная с кадастровым номером 23:30:0000000:3740;
3. Канализация расположенная по адресу: Российская Федерация, Краснодарский край, Темрюкский район, п. Виноградный, пер. Светлый, с кадастровым номером 23:30:0000000:3722;
4. Канализация расположенная по адресу: Российская Федерация, Краснодарский край, Темрюкский район, п. Виноградный, ул. Советская, ул. Школьная с кадастровым номером 23:30:0000000:3718;
5. Канализация расположенная по адресу: Российская Федерация, Краснодарский край, Темрюкский район, п. Виноградный, ул. Цветочная, с кадастровым номером 23:30:0000000:3719;

6. Канализация расположенная по адресу: Российская Федерация, Краснодарский край, Темрюкский район, п. Виноградный, ул. Гагарина, с кадастровым номером 23:30:0000000:3723;

выявлены нарушения гидроизоляции водопроводных сетей, что не соответствует нормам СП 272.1325800.2016, дефекты и повреждения препятствуют полноценному использованию сетей водоотведения. Функционирование сетей водоотведения возможно при проведении необходимых мероприятий по восстановлению и гидроизоляции сооружения и последующем мониторинге технического состояния (при необходимости). Однако, проведение необходимых мероприятий по восстановлению сетей водоотведения невозможно, по причине их залегания под жилыми домами и хозяйственными постройками. Учитывая значительный износ сетей водоотведения целесообразность его восстановления отсутствует.

Эксперт отдела ГБУ КК
«Крайтехинвентаризация-Краевое БТИ»
по Темрюкскому району



К.П. Андриенко

Начальник отдела ГБУ КК
«Крайтехинвентаризация-Краевое БТИ»
по Темрюкскому району

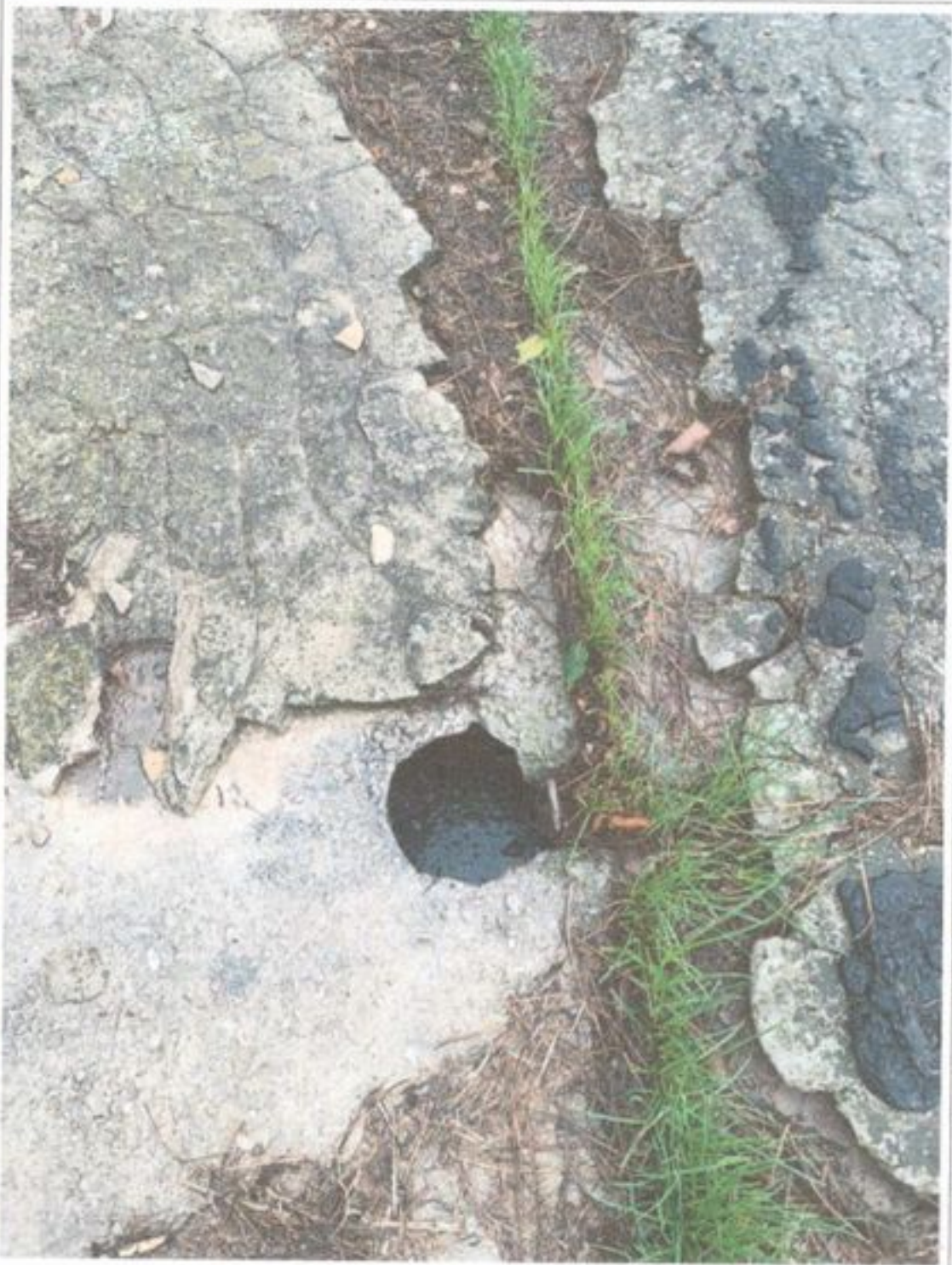


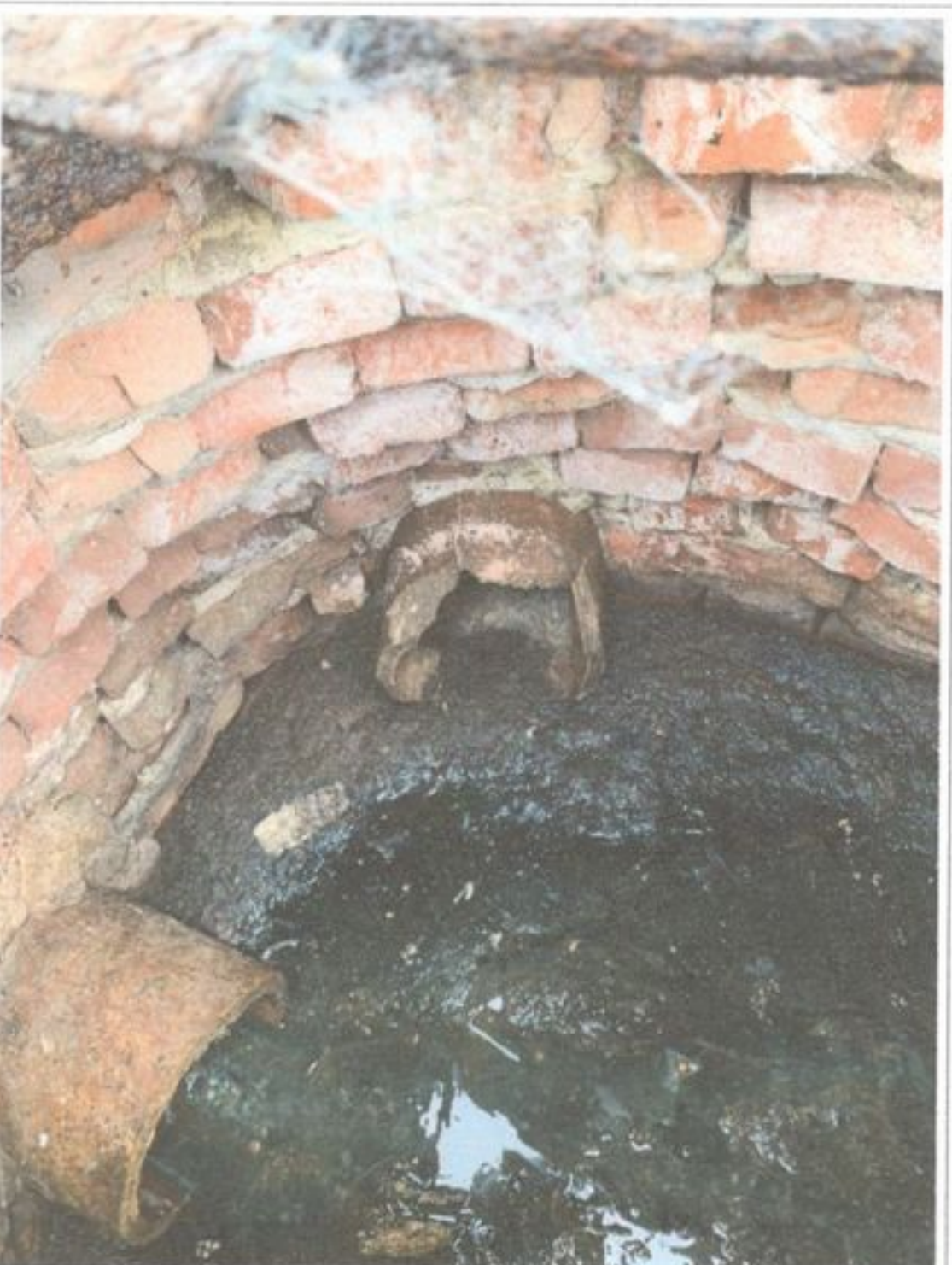
С.Н.Лазутин

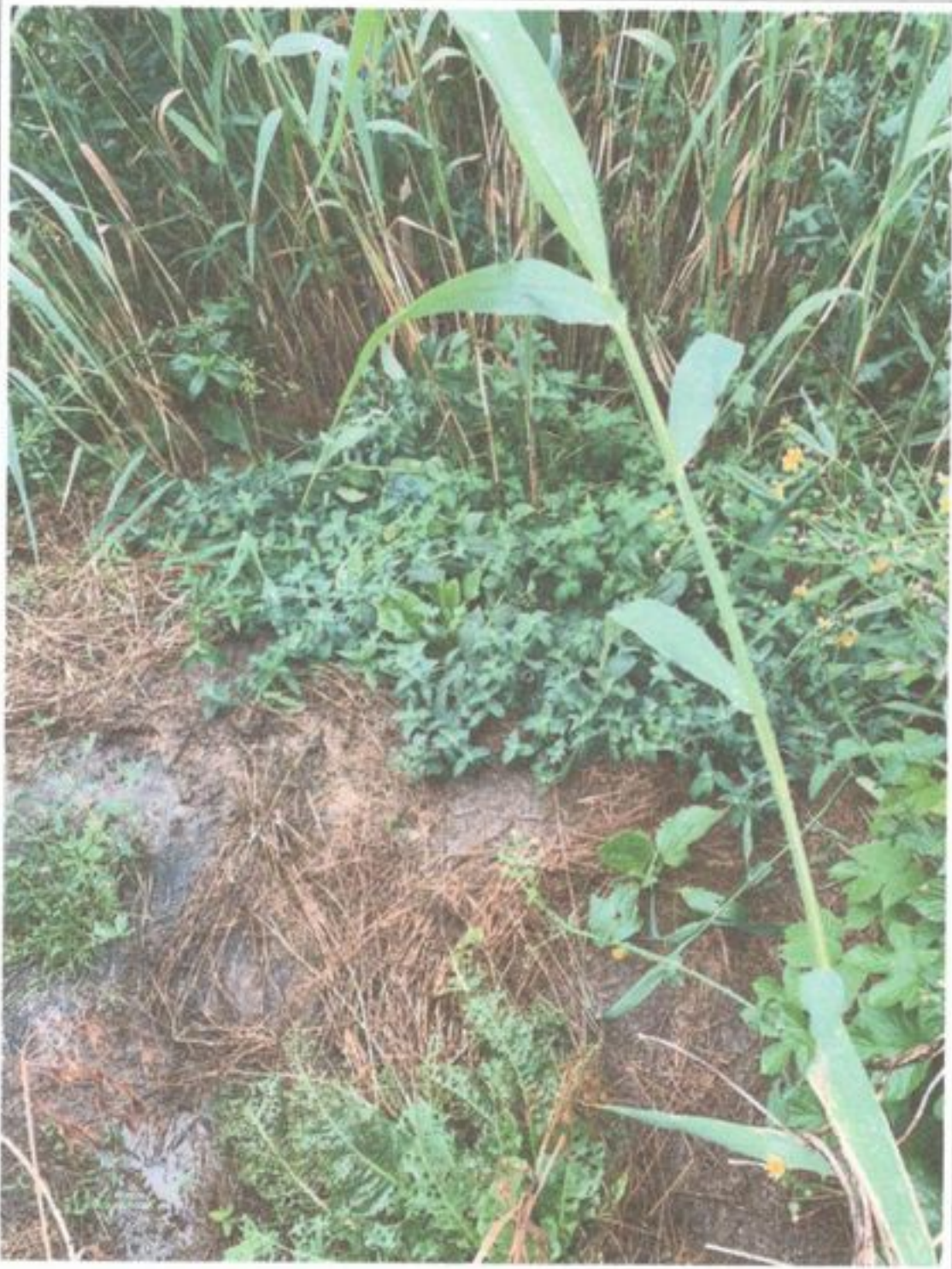
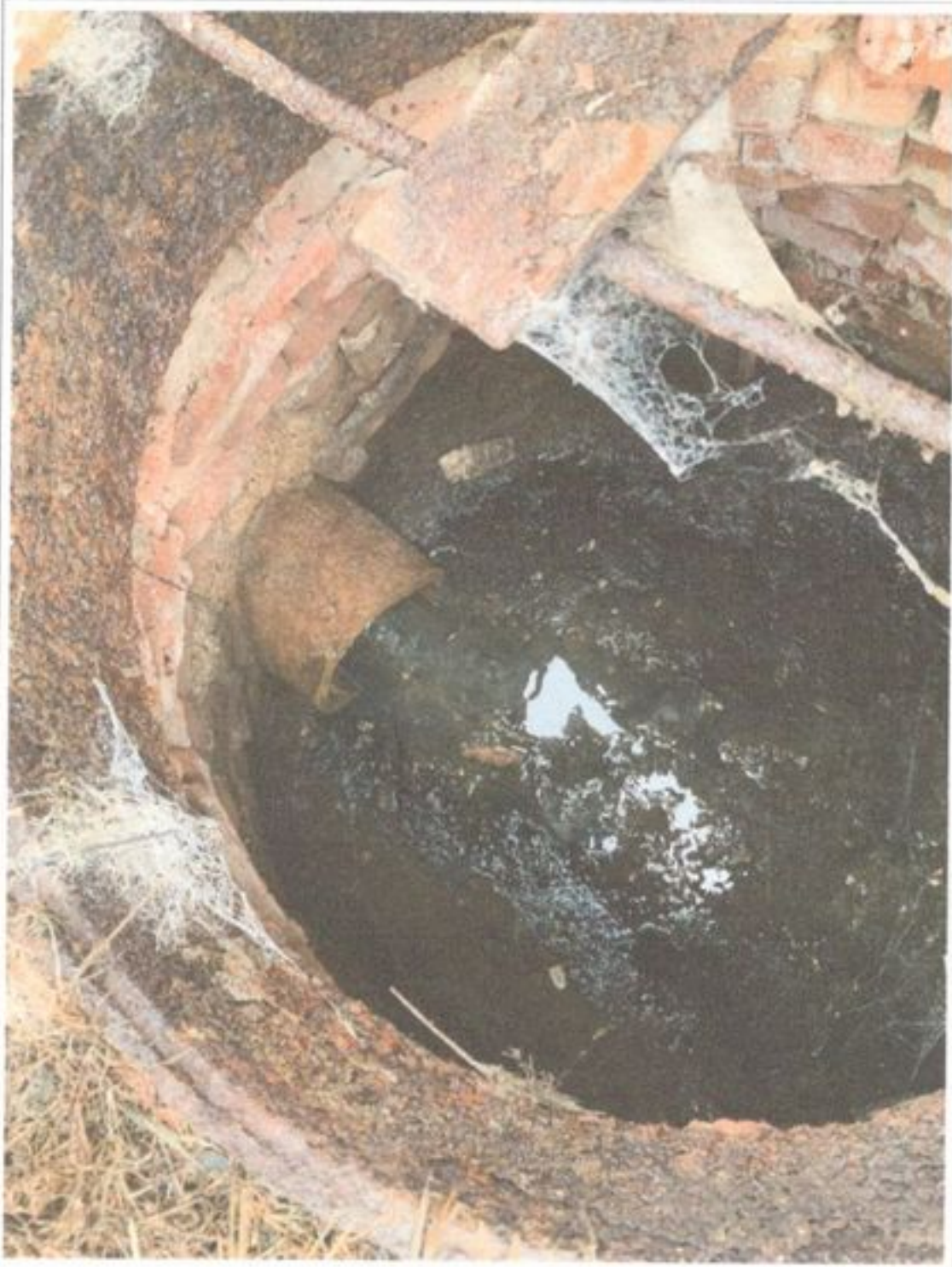
**При выполнении строительно-технической экспертизы были
использованы следующие нормативно-правовые акты и
специальная литература:**

- Гражданский кодекс РФ.
- Градостроительный кодекс РФ.
- "СП 272.1325800.2016. Свод правил. Системы водоотведения городские и поселковые. Правила обследования. (утв. Приказом Минстроя и ЖКХ России от 03.12.2016 N 877/пр) (ред. От 04.06.2017)
- "СП 32.13330.2018. Свод правил. Канализация. Наружные сети и сооружения. (утв. Приказом Минстроя и ЖКХ России от 25.12.2018 N 860/пр) (ред. От 26.06.2019)
- "СП 42.13330.2016. Свод правил. Градостроительство. Планировка и застройка городских сельских поселений. (утв. Приказом Минстроя и ЖКХ России от 30.12.2016 N 1034/пр) (ред. От 01.07.2017)
- "СП 30.13330.2020. Свод правил. Внутренний водопровод и канализация зданий. (утв. Приказом Минстроя и ЖКХ России от 30.12.2020 N 309/пр) (ред. От 25.11.2018)
- "СП 14.13330.2018. Свод правил. Строительство в сейсмических районах. (утв. Приказом Минстроя и ЖКХ России от 24.05.2018 N 920/пр) (ред. От 01.07.2021)
- "СП 131.13330.2020. Свод правил. Строительная климатология. (утв. Приказом Минстроя и ЖКХ России от 24.12.2020 N 859/пр) (ред. От 25.06.2021)
- "ГОСТ 25150-82. Государственный стандарт союза ССР. Канализация. Термины и определения. (утв. Постановлением Государственного комитета СССР по стандартам от 24.02.1982 N 805) (ред. От 01.07.1983)
- "ГОСТ 31937-2011. Межгосударственный стандарт. Здания и сооружения. Правила обследования и мониторинга технического состояния. (Принят Межгосударственной научно-технической комиссией по стандартизации, техническому нормированию и сертификации в строительстве. Протокол N 39 от 08.12.201)
- Бутырин А.Ю. «Теория и практика судебной строительно-технической экспертизы», ОАО «Издательский дом «Городец», М.- 2006.-224с.

Приложение на 10 листах

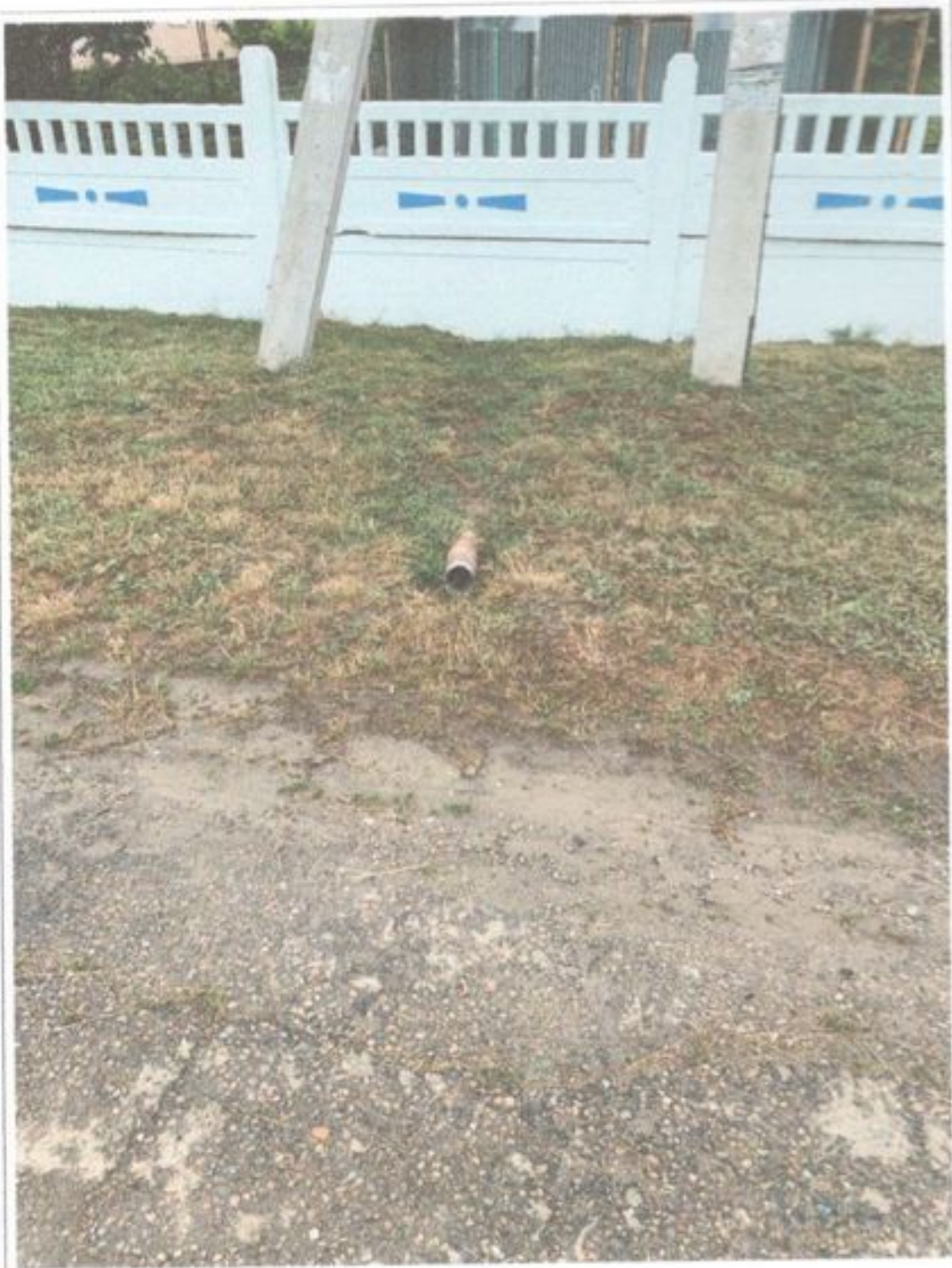
















ВЫПИСКА из реестра членов саморегулируемой организации

11.03.2021

(дата)

11-03-21-00369

(номер)

Саморегулируемая организация Ассоциация «Объединение проектировщиков Южного и Северо-Кавказского округов»

СРО АС «ЮгСевКавПроект»

Саморегулируемая организация, основанная на членстве лиц, осуществляющих подготовку проектной документации

344000 г. Ростов-на-Дону, ул. Красноармейская, д. 145, офис 302

<https://designers-sroufo.ru/> sro_ufo_pr@aanet.ru

СРО-П-033-30092009

выдана Государственное бюджетное учреждение Краснодарского края "Краевая техническая инвентаризация - Краевое БТИ"

Наименование	Сведения
1. Сведения о члене саморегулируемой организации:	
1.1. Полное и (в случае, если имеется) сокращенное наименование юридического лица или фамилия, имя, (в случае, если имеется) отчество индивидуального предпринимателя	Государственное бюджетное учреждение Краснодарского края "Краевая техническая инвентаризация - Краевое БТИ" ГБУ "КК "Крайтехинвентаризация - Краевое БТИ""
1.2. Идентификационный номер налогоплательщика (ИНН)	2308248329
1.3. Основной государственный регистрационный номер (ОГРН) или основной государственный регистрационный номер индивидуального предпринимателя (ОГРНИП)	1172375070735
1.4. Адрес места нахождения юридического лица	350049, Краснодарский край, г. Краснодар, ул. Гагарина, д. 135/1
1.5. Место фактического осуществления деятельности	
2. Сведения о членстве индивидуального предпринимателя или юридического лица в саморегулируемой организации:	
2.1. Регистрационный номер члена в реестре членов саморегулируемой организации	00369
2.2. Дата регистрации юридического лица или индивидуального предпринимателя в реестре членов саморегулируемой организации	15.03.2010
2.3. Дата и номер решения о приеме в члены саморегулируемой организации	№10/10 от 15.03.2010
2.4. Дата вступления в силу решения о приеме в члены саморегулируемой организации	15.03.2010
2.5. Дата прекращения членства в саморегулируемой организации	
2.6. Основания прекращения членства в саморегулируемой организации	



3. Сведения о наличии у члена саморегулируемой организации права выполнения работ:

3.1. Дата, с которой член саморегулируемой организации имеет право осуществлять подготовку проектной документации объектов капитального строительства по договору подряда на подготовку проектной документации:

в отношении объектов капитального строительства (кроме особо опасных, технически сложных и уникальных объектов, объектов использования атомной энергии)	в отношении особо опасных, технически сложных и уникальных объектов капитального строительства (кроме объектов использования атомной энергии)	в отношении объектов использования атомной энергии
01.07.2017	Не имеет права	Не имеет права

3.2. Сведения об уровне ответственности члена саморегулируемой организации по обязательствам по договору подряда на подготовку проектной документации, и стоимости работ по одному договору, в соответствии с которым указанным членом внесен взнос в компенсационный фонд возмещения вреда:

а) первый	V	Не превышает двадцать пять миллионов рублей
б) второй	Нет	Не превышает пятьдесят миллионов рублей
в) третий	Нет	Не превышает триста миллионов рублей
г) четвертый	Нет	Составляет триста миллионов рублей и более

3.3. Сведения об уровне ответственности члена саморегулируемой организации по обязательствам по договору подряда на подготовку проектной документации, заключенным с использованием конкурентных способов заключения договоров, и предельному размеру обязательств по таким договорам, в соответствии с которым указанным членом внесен взнос в компенсационный фонд обеспечения договорных обязательств:

а) первый	V	Не превышает двадцать пять миллионов рублей
б) второй	Нет	Не превышает пятьдесят миллионов рублей
в) третий	Нет	Не превышает триста миллионов рублей
г) четвертый	Нет	Составляет триста миллионов рублей и более

4. Сведения о приостановлении права осуществлять подготовку проектной документации объектов капитального строительства:

4.1. Дата, с которой приостановлено право выполнения работ

4.2. Срок, на который приостановлено право выполнения работ

Генеральный директор



Г. Г. Сеферов





Саморегулируемая организация, основанная на членстве лиц,
осуществляющих подготовку проектной документации
Саморегулируемая организация Ассоциация
«Объединение проектировщиков Южного и Северо-Кавказского округов»
344010, г. Ростов-на-Дону, ул. Красноармейская, д. 145, офис 302,
<http://designers-sroufo.ru/>, sro_ufo_pr@aanet.ru
Регистрационный номер в государственном реестре саморегулируемых организаций
СРО – П – 033 – 30092009 от 30.09.2009 г.

г. Ростов-на-Дону

«23» июня 2016 г.

СВИДЕТЕЛЬСТВО

о допуске к определенному виду или видам работ, которые оказывают
влияние на безопасность объектов капитального строительства

№ 0369.07-2010-2308058712-П-033

Выдано члену саморегулируемой организации:

Государственному унитарному предприятию
Краснодарского края
"Краевая техническая инвентаризация - Краевое БТИ"

ИНН 2308058712, ОГРН 1022301210249
350049, Краснодарский край, г. Краснодар, ул. Гагарина, д. 135/1

Основание выдачи Свидетельства: **решение Правления СРО АС**
«ЮгСевКавПроект» от 23 июня 2016 г., протокол № 17/16

Настоящим Свидетельством подтверждается допуск к работам, указанным в
приложении к настоящему Свидетельству, которые оказывают влияние на
безопасность объектов капитального строительства.

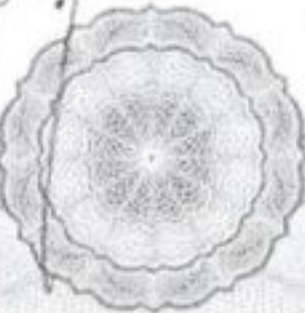
Начало действия с «23» июня 2016 г.

Свидетельство без приложения недействительно.

Свидетельство выдано без ограничения срока и территории действия.

Свидетельство выдано взамен ранее выданного
0369.06-2010-2308058712-П-033 от 02.06.2015 г., протокол №13/15

Генеральный директор



ЮСКП

Г. Г. Сеферов



Приложение
к Свидетельству о допуске
к определенному виду или видам
работ, которые оказывают влияние
на безопасность объектов
капитального строительства
от «23» июня 2016 г.
№ 0369.07-2010-2308058712-П-033

Виды работ, которые оказывают влияние на безопасность объектов капитального строительства (кроме особо опасных, технически сложных и уникальных объектов, объектов использования атомной энергии) и о допуске к которым член Саморегулируемой организации Ассоциации «Объединение проектировщиков Южного и Северо-Кавказского округов» Государственное унитарное предприятие Краснодарского края "Краевая техническая инвентаризация - Краевое БТИ" имеет Свидетельство

№	НАИМЕНОВАНИЕ ВИДА РАБОТ
1	Работы по подготовке схемы планировочной организации земельного участка
1.1	Работы по подготовке генерального плана земельного участка
1.2	Работы по подготовке схемы планировочной организации трассы линейного объекта
1.3	Работы по подготовке схемы планировочной организации полосы отвода линейного сооружения
2	Работы по подготовке архитектурных решений
3	Работы по подготовке конструктивных решений
4	Работы по подготовке сведений о внутреннем инженерном оборудовании, внутренних сетях инженерно-технического обеспечения, о перечне инженерно-технических мероприятий
4.1	Работы по подготовке проектов внутренних инженерных систем отопления, вентиляции, кондиционирования, противодымной вентиляции, теплоснабжения и холодоснабжения
4.2	Работы по подготовке проектов внутренних инженерных систем водоснабжения и канализации
4.6	Работы по подготовке проектов внутренних систем газоснабжения
11	Работы по подготовке проектов мероприятий по обеспечению доступа маломобильных групп населения
12	Работы по обследованию строительных конструкций зданий и сооружений

Генеральный директор



Г. Г. Сеферов



Без свидетельства о допуске недействительно

ПРОШНО,
ПРОНУМЕРОВАНО
И СКРЕПЛЕНО
ПЕЧАТЬЮ

2 (два) листа

Генеральный директор
ИП

«Юл СевКавПроек»

Е.Г. Сеферов

Пронумеровано и пронумеровано:
лист(ов)

Начальник отдела ГБУ КК
«Крайтехинвентаризация-Краевое
БТИ» по Темрюкскому району
Лазутин С.Н.

